

PROJET 2020-2024

Le basketball, 2ème sport collectif d'Île-de-France, figure parmi les disciplines les plus importantes de notre Région.

Il a suivi une évolution quantitative et qualitative très significative depuis de nombreuses années comme le démontrent les tableaux présentés en début de document.

Par ailleurs, la politique fédérale, très volontariste, engagée depuis plus de 10 ans entraîne nécessairement dans son sillage les régions, les départements et les clubs.

Aujourd'hui, le basket est capable de proposer des offres de pratiques très diversifiées autour du traditionnel 5x5, du nouveau 3x3 (olympique dès 2021) et du Vivre Ensemble.

Au plan local la Région Île-de-France soutient fortement le mouvement sportif, et notamment le basket. Le développement de ce dernier est ainsi en corrélation avec ce soutien.

Plusieurs plans de développement se sont succédés depuis plus de 10 ans.

Le nouveau projet, qui servira de guide à la mandature 2021/2024, est présenté dans les pages qui suivent.

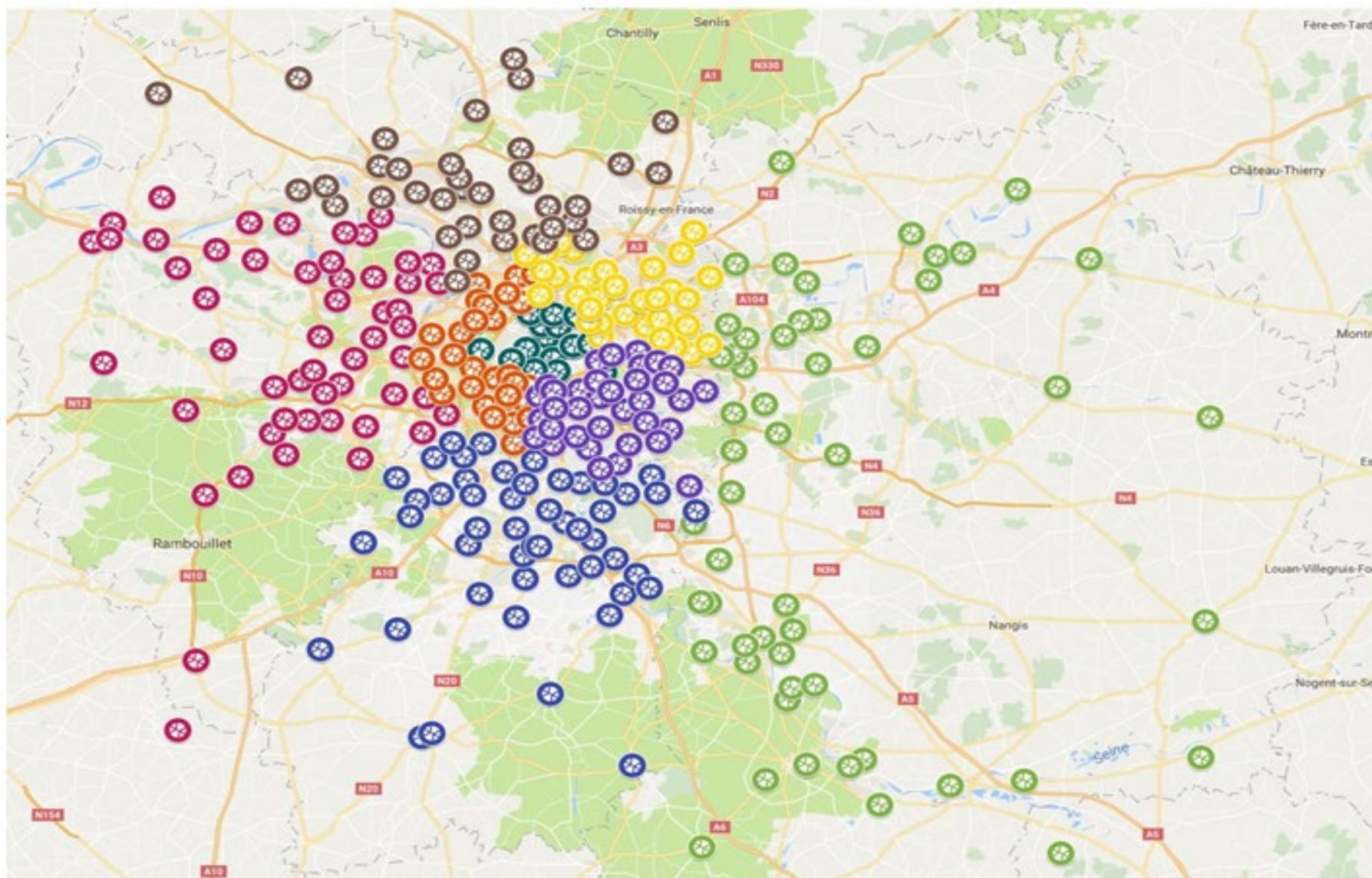
Le parti pris est de présenter des actions répondant aux commandes fédérales et régionales.



INNOVER
DÉVELOPPER
FORMER

LES CHIFFRES CLÉS DU BASKET EN ILE DE FRANCE

Répartition des associations du basket francilien



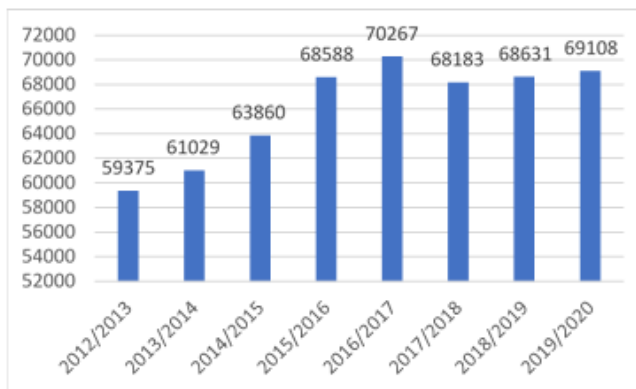
La Ligue Île de France de Basketball s'appuie sur 375 associations réparties sur huit comités départementaux (une couleur = un comité). Ces associations sont regroupées à 80% à l'intérieur de l'A86.

Les Chiffres par Département

	Nombre de Licenciés	Taux de Pénétration (licences/1000 habitants)	Nombre de Clubs	Nombre Moyen de Licenciés par Club
CD75	6 923	3,2	41	169
CD77	9 367	6,6	61	153
CD78	10 720	7,4	59	182
CD91	9 786	7,4	55	178
CD92	9 138	5,7	39	234
CD93	6 738	4,1	36	187
CD94	8 478	6,1	39	217
CD95	8 043	6,5	45	178
LIFBB	69 193	5,7	375	185
FFBB	669 185	10	3 696	181

Juin 2020

Évolution du nombre de licenciés compétition de 2013 à 2020 : + 16,4%



Concernant uniquement le nombre de licenciés compétition de notre région, nous pouvons remarquer que celui-ci a toujours augmenté depuis 2013. Une exception, la saison 2017-2018 où ce nombre a baissé pour recommencer à augmenter dès la saison suivante. La suspension de toutes les compétitions en mars 2020 a stoppé notre hausse de cette saison 2019/2020.

Juin 2020

Classement de la Ligue Ile de France de Basketball sur le territoire national

Si nous prenons en compte l'ensemble des licences (compétitions + licences contacts), la Ligue compte, au 30 juin 2020, 83287 licenciés. Elle se classe deuxième ligue de France à 3051 licences de la Ligue Auvergne Rhône Alpes (Ligue qui a vu la fusion de deux régions : Auvergne et Rhône-Alpes en 2018).

	LIGUE	Total
1	AURA	86318
2	IDF	83267
3	PDL	78342

Juin 2020

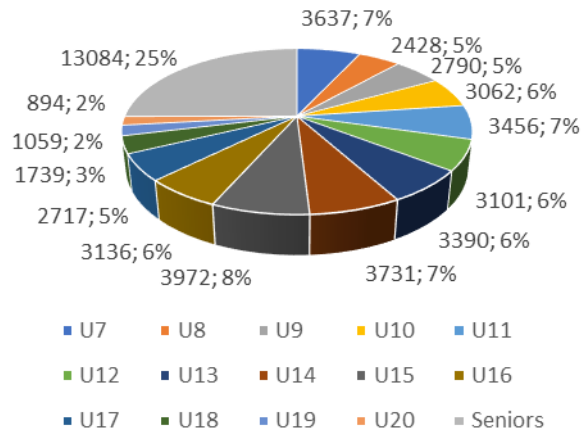
Répartition licenciés Masculins et Féminines

	2019-2020	
Masculins	52125	75,4%
Féminines	16983	24,6%

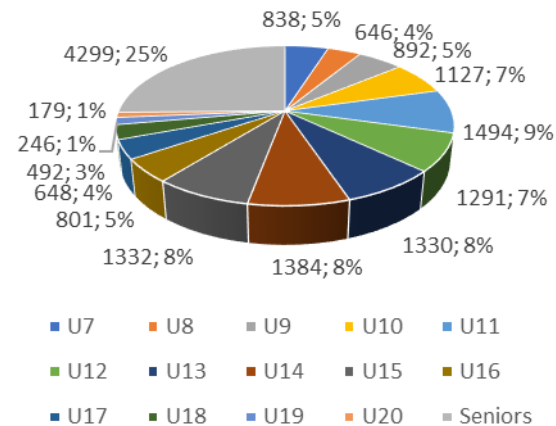
Le pourcentage de représentation de la pratique féminine est toujours bas. En effet, malgré un gain de 406 licenciées en une saison, l'évolution des chiffres masculins fausse ce pourcentage qui reste stable.

Juin 2020

Répartition par catégorie Licenciés masculins



Répartition par catégorie Licenciées féminines



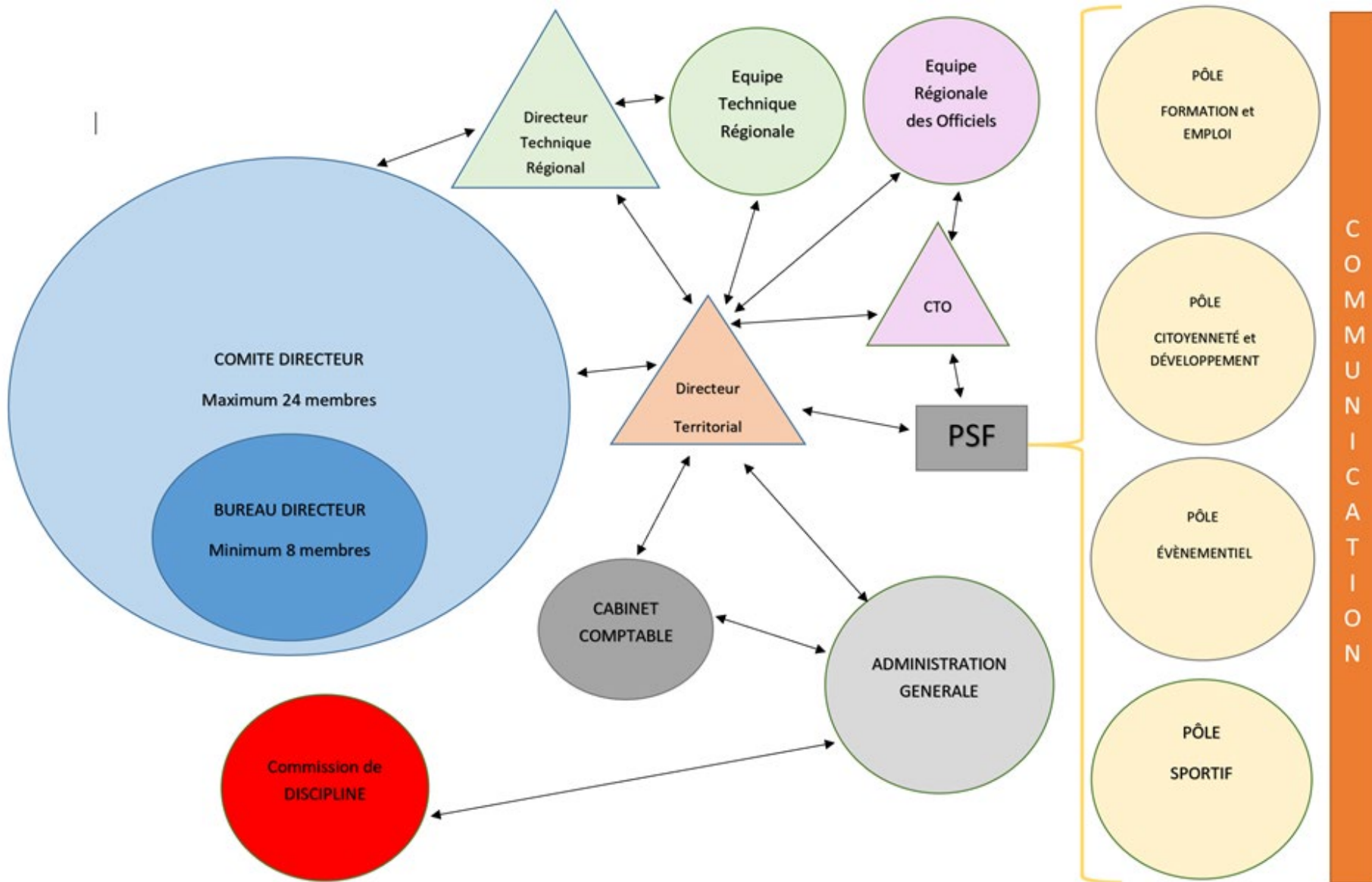
Les six premiers clubs de France au niveau du nombre de licenciés sont d'Ile de France

Classement	Clubs	Nbre licences
1	IDF0078032 E.LE CHESNAY VERSAILLES 78 B	825
2	IDF0092051 LEVALLOIS SPORTING CLUB BASKET	816
3	IDF0075084 BASKET PARIS 14	704
4	IDF0075055 STADE FRANCAIS BASKET	677
5	IDF0092002 AC BOULOGNE BILLANCOURT	671
6	IDF0095038 CERGY-PONTOISE BB	660

Juin 2020

ANALYSE SWOT DE LA STRUCTURE

Modèle fonctionnel INTERNE de la Ligue Ile de France
en septembre 2020



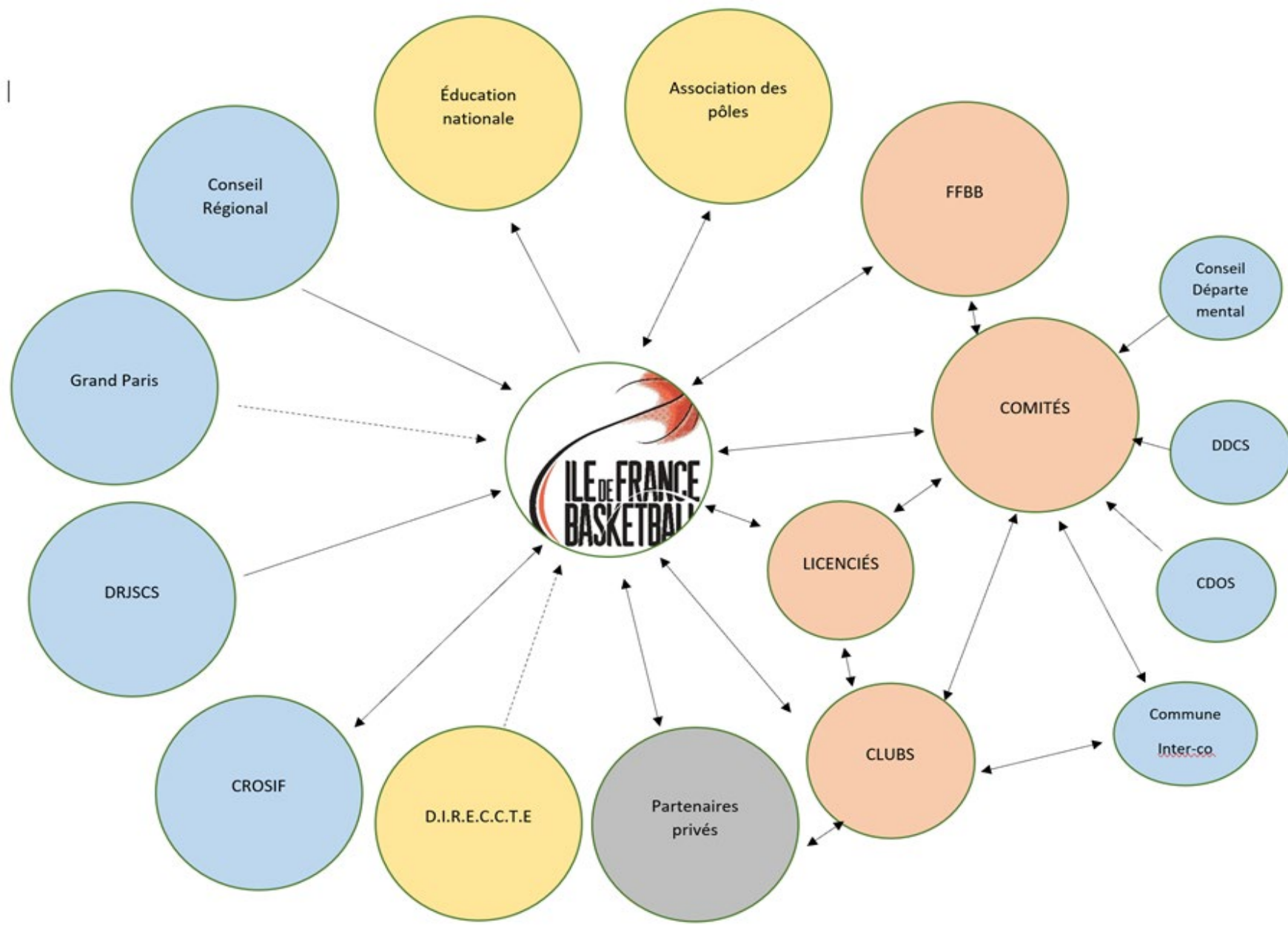
FORCES

- **Création d'emplois pour continuer à développer un service et des actions de qualités (2 agents de développement des officiels, une assistante de la commission de discipline et un chargé de communication, un apprenti)**
- **Organisation en pôles**
- **Image positive auprès des clubs**
- **Communication très présente**
- **+ 80 000 licenciés**
- **Situation financière saine**
- **Equipe Technique Régionale performante**
- **Résultats des Pôles Espoirs tant sur le plan sportif qu'individuel**
- **Participation des Présidents de CD aux Comités Directeurs**
- **Création d'un Conseil des Présidents (prise en commun avec nos huit entités des décisions stratégiques)**
- **Avoir ses propres locaux**
- **Puissance d'organisation d'événements**
- **Existence d'une Equipe Régionale des officiels**

FAIBLESSES

- Organisation parfois un peu floue
- Définition des rôles du Comité Directeur et du Bureau
- « Décalage » dans la participation et l'implication des membres du Comité Directeur
- Manque d'investissement des membres du comité directeur sur les relations extérieures (clubs pros, institutions...)
- Manque de renouvellement générationnel aux fonctions de responsabilité
- Disparité hommes/femmes au niveau du Comité Directeur
- Manque de place dans nos locaux
- Pas d'unité de lieu entre la Ligue, nos pôles et nos lieux de formation

Modèle fonctionnel EXTERNE COMMUN aux neufs structures (Ligue + Comités Départementaux)



	COURT TERME (1 an)		MOYEN TERME (entre 1 et 4 ans)		LONG TERME (+4ans)	
	Opportunités	Menaces	Opportunités	Menaces	Opportunités	Menaces
FFBB	Bonne entente	UNIFORMITES FEDERALES	Développement du PSF et des plans 2024	Contraintes fédérales		
COMITÉS	Mutualisation Harmonisation		Mutualisation Harmonisation		Mutualisation Harmonisation	
CLUBS	Stratégie commune Comités/Ligue pour la création et la pérennisation de clubs		Création de clubs	Nombre de clubs versus nombre de licenciés en développement constant		
LICENCIES	Augmentation Féminisation	Sous-représentation de la population féminine		Augmentation/nombre de clubs Irrégularité de la démographie		
DIRIGEANTS		Manque de dirigeants		Manque de renouvellement générationnel		
CONSEIL RÉGIONAL	Développement de nouveaux projets		Programme d'aides à l'emploi			
ETAT	Nouvelle Conférence Régionale Nouvelle gestion du sport de HN en IDF Gestion du PSF	Nouvelle Conférence Régionale Nouvelle gestion du sport de HN en IDF Diminution des subventions (ANS)		Disparition des CTS		
GRAND PARIS		Champs d'implication		Champs d'implication		
INTER COMMUNALITES			X	X		

	COURT TERME (1 an)		MOYEN TERME (entre 1 et 4 ans)		LONG TERME (+4ans)	
	Opportunités	Menaces	Opportunités	Menaces	Opportunités	Menaces
CROSIF	un membre est VP		Développement d'actions en commun			
D.I.R.E.C.C.T.E	Collecte taxe d'apprentissage Image de marque					
Partenaires privés	Nouvelles sources de financement 80 000 licenciés	Développement des structures privées sans contrôle dessus	Organisation d'évènements lucratifs	Développement des structures privées sans contrôle dessus		
PARIS 2024			X		X	
Scolaires/Educ Nationale		Difficulté de travailler avec l'éducation nationale				

ACTIONS PRIORITAIRES POUR LA PÉRIODE 2021 - 2024

Mise en place du Projet Sportif Fédéral

Depuis 2009, la Ligue Île-de-France s'est dotée d'outils afin d'aider à son développement. Tout d'abord appelé de 2009 à 2016 Plan de développement puis Plan Sportif Territorial Concerté de 2017 à 2020, la Ligue s'appuie maintenant sur le Projet Sportif Fédéral pour la période de 2021 à 2024.

Ce Projet Sportif Fédéral a été conçu dans la continuité des différents Plans de Développement en prenant en considération les différentes directives et orientations stratégiques de l'État, du Conseil Régional et de la Fédération Française de Basketball afin d'élaborer des actions dans une logique de cohérence générale avec les différentes institutions.

Forts du bilan du Plan Sportif Territorial Concerté et de trois plans de Développement successifs, nous continuons à mettre le pratiquant, quel qu'il soit, licencié ou non, masculin ou féminin, valide ou non, au cœur de notre politique et de nos actions.

Les objectifs prioritaires de la période 2021-2024 sont :

Innover

Développer

Former



Les priorités d'actions suivant le projet fédéral, les directives ministérielles et régionales

La commande politique de la Fédération Française de Basketball pour la période 2021/2024 reste identique aux dernières années et se décline en trois axes prioritaires :

- Avoir des équipes de France performantes ;
- Moderniser la Fédération ;
- Animer les territoires.

La commande du Conseil Régional pour la prochaine Olympiade s'inscrit elle aussi dans la continuité avec comme objectifs principaux de:

- Garantir la pratique du sport pour tous les publics ;
- Corriger les inégalités sociales territoriales d'accès aux pratiques et aux équipements sportifs, notamment en direction de la pratique féminine et des personnes en situation de handicap ;
- Lutter contre toutes les formes de discriminations, incivilités et la violence dans le sport ;
- Améliorer la structuration du mouvement par un soutien à la formation ;
- Améliorer l'accès et la détection au haut niveau et soutenir les jeunes sportifs dans la recherche de l'excellence.

Afin d'être en harmonie avec les différentes directives, les principales orientations pour notre territoire sont les suivantes :

- Accentuer la cohérence du Parcours d'Excellence Sportive de nos potentiels vers le Haut Niveau ;
- Adapter et accentuer notre offre de formation d'encadrement, tant au niveau des techniciens qu'au niveau des officiels et des dirigeants, aux besoins des clubs et de la réalité de nos territoires ;
- Offrir une démarche qualité à l'ensemble de nos pratiquants, un service aux territoires ainsi qu'un soutien aux clubs ;
- Avoir une véritable stratégie de l'emploi, dont l'apprentissage, sur l'ensemble de notre territoire en accompagnant la structuration d'un observatoire permanent ;
- Proposer des pratiques accessibles au plus grand nombre ;
- Accentuer le développement de l'arbitrage sur notre territoire ;
- Prendre en compte les nouvelles dispositions de l'aménagement des rythmes scolaires.

Nous mettrons en place un Plan Mixité Francilien (2021-2024), pour répondre aux attentes de la société et plus de mixité dans la vie quotidienne, pour favoriser une mixité complète au sein du basket régional, pour sensibiliser aux notions de mixité et de lutte contre les dérives (discriminations, homophobie, radicalisation ...) et les violences (harcèlement, violences physiques et sexuelles), pour favoriser l'engagement des femmes aux postes à responsabilité, pour fidéliser les licenciées et favoriser l'engagement de nouvelles pratiquantes, pour proposer l'accès à la pratique sportive pour les personnes en situation de handicap et développer l'offre de formation dans le champ sport et handicap.



Lecture du document

- Afin de favoriser la lecture de ce document, les actions seront répertoriées dans deux volets principaux :
 - FORMATION ;
 - DEVELOPPEMENT DE LA PRATIQUE SPORTIVE :
 - Avec le développement des pratiques sportives ;
 - Accompagnement des jeunes sportifs dans la recherche de l'excellence.
- Chaque action sera identifiée par un ou plusieurs symboles :



Action prenant en compte le développement durable



Actions du plan de mixité, volet féminisation



Actions du plan de mixité, volet prévention



**Actions handicap du plan de mixité,
volet sport et handicap**

Formation des bénévoles et des salariés

- Mise en place des Automnales : proposer sur un weekend, un programme de formation sur mesure aux dirigeants des 375 associations d'Île-de-France.
- Mise en place de l'opération « Femmes dirigeantes et alors ? » : cette formation s'adresse à toutes les dirigeantes féminines de notre territoire.
- Mise en place de sessions de formation à distance. Une des problématiques de notre territoire est les temps de transports qui sont le plus souvent aléatoires, notamment aux heures de pointe. De plus, les derniers événements sanitaires montrent que nos formations à distance sont une organisation primordiale afin de toucher le plus grand nombre de dirigeants.
- Formation des secrétaires généraux des comités départementaux de notre territoire.
- Formation du personnel administratif de la Ligue et des comités départementaux de notre territoire.
- Mettre en place, lors des stages de formation, des informations sur la citoyenneté et la lutte contre la radicalisation.

Formation des officiels

- Suivi personnalisé des comités impliqués dans la démarche et le co-financement par le biais de deux Agents de Développement des Officiels (ADO). Ces deux personnes ont pour but de développer le nombre d'arbitres sur notre territoire, mais également être le garant d'une qualité et d'une harmonisation de formation sur l'Île-de-France ;
- Mise en place de recyclages mutualisés, entre nos 9 structures, des officiels (arbitres et OTM) en début de saison de septembre à octobre ;
- Mise en place d'une formation régionale personnalisée des officiels ;
- Mise en place de matinée de perfectionnement pour les arbitres qui le souhaitent ;
- Mise en place d'un rassemblement de mi-saison ;
- Perfectionnement de nos arbitres régionaux ;
- Perfectionnement de nos OTM régionaux ;
- Développer le nombre et la qualité des écoles d'arbitrage ;
- Mettre en place, lors des stages de formation des informations sur la citoyenneté et la lutte contre la radicalisation ;
- Mettre en place des formations vers les arbitres féminins.

Formation des techniciens

- Coordination de la mise en place sur l'ensemble de notre territoire de la nouvelle formation fédérale : BREVETS FEDERAUX (enfants, jeunes, adultes et vivre ensemble) sur 25 formations par an ;
- Mise en œuvre de la formation sur trois CQP (jeunes, adultes et vivre ensemble) ;
- Mise en œuvre d'une session de travail pour les redoublants du CQP sur quatre rendez-vous avant l'examen final ;
- Mise en œuvre de formation auprès des managers (responsables techniques) de nos clubs ;
- Mise en place du BPJEPS (en partenariat avec le CFA Paris)
- Mise en place de formations à distance spécifiques pour nos techniciens en dehors des aspects liés à la technique ou à la tactique du basket ;
- Organiser la formation diplômante (DEJPES) ;
- Organiser des formations spécifiques auprès des salariés, des services civiques, des joueurs d'intérêt général ;
- Organiser des recyclages ;
- Mettre en place, lors des stages de formation des informations sur la citoyenneté et la lutte contre la radicalisation ;
- Mettre en place des formations vers les techniciennes/public féminin.

Formation des Joueur d'Intérêt Général - J.I.G.

- Mise en place de la formation JIG (Joueur d'Intérêt Général) sous le format proposé par la FFBB ;
- Aide à la session nationale de rattrapage se déroulant en IDF ;
- Sensibilisation au basket santé.

Fonctionnement de l'Institut Régional de Formation – IRFBB IDF

- Réunions régulières (au moins 8 par an) de coordination de l'IRFBB, déclinaison régionale de l'Institut National de formation

Accompagner les jeunes dans la recherche de l'excellence : STAGES DE DETECTION, D'EVALUATION et de FORMATION des SPORTIFS

La Ligue Île-de-France porte une attention particulière à l'accompagnement des jeunes vers l'excellence. Grâce aux actions et aux infrastructures en place, la Ligue remplit sa mission de formation de futurs joueurs de haut niveau.

La détection est identique en féminines et en masculins sur notre territoire.

U13

Sur le plan de la FFBB, l'île de France a une particularité d'être une ZONE à elle toute seule. Pour effectuer une détection de grande qualité sur un petit territoire géographique, mais avec une très forte population (+12 millions d'habitants), nous avons mis en place un système de détection basé sur le maillage de l'ensemble des huit départements.

- Mise en place de trois Tournois Inter-Comités sur l'ensemble de l'année (février – octobre – décembre) avec huit sélections constituées de 10 à 12 joueuses (idem en masculins).
 - Organisation d'un CIC U13
 - Organisation d'un CIS U13 interne à notre Ligue
- Participation au TIZ U13 avec **deux sélections et deux staffs (idem en masculins)**.

U14

Le système de détection mis en place pour les U13 se poursuit avec les U14 car, selon les études effectuées, plus de 25% des licenciés franciliens de cette catégorie commencent à cet âge.

- Organisation d'un CIC U14 avec les huit sélections départementales constituées de 10 à 12 joueurs ou joueuses.
- Organisation ou participation au TIS U14. Attention, **l'Île-de-France participe avec deux sélections et deux staffs complets à ce tournoi**. En effet, la faiblesse des secteurs Champagne-Ardenne et de Lorraine a conduit à effectuer une seule sélection entre ces deux secteurs. Le TIS se déroule donc avec une sélection d'Alsace, une sélection CALOR et deux sélections d'Île-de-France.
- Organisation d'un CIS U14 sur notre territoire (au CDFAS, d'Eaubonne) regroupant une sélection d'Île-de-France (de 12 à 15 joueuses) et une sélection Grand Est (de 12 à 15 joueuses)

U15 :

Afin de compléter le système de détection mis en place sur les U13 et U14, et afin de continuer à suivre ou à découvrir de nouveaux potentiels (particularité de notre région, où les licenciés peuvent venir sur le tard)

- Organisation au niveau féminin d'un stage de détection sur la catégorie U15 aux vacances d'octobre en parallèle du TIZ U15. Ce stage permet de voir ou de revoir des joueuses des catégories U14/U15.
- Organisation au niveau féminin d'un stage de sélection aux vacances d'hiver afin de faire une dernière revue d'effectifs en vue du TIL U15 qualificatif.
- Organisation d'une tournée à l'étranger avec la sélection masculine avec un double projet : faire une revue d'effectif en vue du TIL U15 qualificatif mais également de faire découvrir d'autres formes de pratiques à nos jeunes. Le dernier voyage s'est effectué en février 2020 au Monténégro.
- Participation au TIL U15 qualificatif avec nos deux sélections.
- Participation aux finales nationales si qualification. L'Île-de-France est une région qui se qualifie régulièrement à ces phases finales.
- Participation au CIZ U15 à Temple sur Lot (vacances d'octobre).
- Participation aux camps nationaux (Tournoi des demoiselles, camps grands gabarits, camps nationaux) des vacances de Noël
- Mise en place d'une formation sur les grands gabarits (masculins et féminins) tout au long de l'année. Regroupement des plus grands gabarits tous les mercredis et lors de stages durant les vacances scolaires.

Création de clubs

- Mise en place d'une banque de données pour la création de clubs.
- Mise en place d'un kit spécial création de club.
- Mise en place d'un suivi individualisé pour la création d'un club.
- Mise en place de formations à distance spécifiques pour les dirigeants de nouveaux clubs ;
- Solliciter les clubs à entrer dans une démarche citoyenne.

Territoires ruraux

Mise en place de l'opération BASKET RURAL dans la partie rurale des quatre départements de la grande couronne (77 – 78 – 91 et 95). L'objectif est de promouvoir le basket dans ces régions isolées et retirées, créer à terme des nouveaux clubs et par conséquent augmenter le nombre de licenciés, mais également aider, accompagner le peu de clubs existants dans ces régions qui sont en passe de stopper leur activité.

- Tournée des îles de loisirs : Cette tournée a pour objectif d'apporter la pratique du basketball, clefs en main, de manière ludique sur les îles de loisirs appartenant à la Région IDF. Ainsi faire découvrir la pratique sous forme de jeux et de concours au travers d'une structure gonflable. La ligue est présente sur la quasi-totalité des îles de loisirs de la région et participe, selon les cas, au « Village Sportif d'été » organisé par la région Ile de France.
- Génération basket tour : Tournois gratuits organisés en Ile de France, regroupant des filles et des garçons de 12 à 15 ans le samedi et de 15 ans et plus le dimanche. Présent sur l'ensemble des départements franciliens (8) Près de 250 participants par journée. Ces tournois se déroulent sur des espaces sportifs regroupant un gymnase et au moins quatre terrains extérieurs. Ils se déclinent en 5x5 ou 3x3.

Action basket santé

- Formation de moniteurs basket santé auprès de la FFBB afin de pouvoir répondre à la demande des clubs ou de la Ligue dans ses projets.
- Mise en place d'une opération basket santé (label résolution) dans les EHPAD. La signature d'une convention avec une grande chaîne d'EHPAD est reportée à la rentrée scolaire si les conditions sanitaires le permettent. Intervenants formés par la Ligue. Objectif à terme : création d'un poste à temps complet pour mener à bien cette opération dans les EHPAD.
- Mise en place d'une opération basket santé dans les maisons de santé
- Donner des informations dans le domaine de la santé sur l'ensemble de nos événements du pôle développement (3x3, 5x5, Génération Basket Camp, Summer Camp, Basket pour tous, Ladies Game).

Basket entreprise

- Proposer des séminaires d'une ou de deux journées pour faire des tournois internes ou interentreprises. Proposer des temps d'intervention dans les entreprises sur le temps du midi afin de favoriser la pratique sportive

BaskeTonik

- Mise en place du BaskeTonik, avec la formation d'un ou deux intervenants Ligue, dans les entreprises.

Mise en place de GENERATION BASKET CAMP

Le Génération Basket Camp est né dans le treizième arrondissement de Paris. La Ligue Île-de-France développe depuis des années maintenant ce concept sur l'ensemble de son territoire en y apportant une dotation matérielle et en indemnisant le cadre référent de chaque camp sur un total de 4 camps par comité.

L'opération fédérale « Centre Génération Basket » est venue bien après notre concept. Les clubs ou les comités organisant leurs quatre camps minimums par an peuvent à la fois bénéficier de la dotation Ligue et de la dotation GRDF.

L'Île de France organise une cinquantaine de camps chaque année. Ce sont environ 6000 jeunes de 7 à 18 ans qui sont encadrés par nos éducateurs et ceux des structures accueillantes.

Lutte contre les violences et les incivilités

- Le Label « Vivre Ensemble » proposé aux clubs possède une action sur ce sujet. La ligue sollicite ainsi les clubs pour faire de l'affichage, de créer des forums de discussions et dans tous les cas de prendre le sujet sérieusement en compte
- Le « Summer Camp » est le séjour d'été de la Ligue Île-de-France de Basketball, dans lequel le « vivre ensemble » en est le fil rouge. Respect et Citoyenneté sont un élément des plus importants de ce séjour. Il est souligné le fait d'être poli et de laisser la meilleure image possible aux différents acteurs d'encadrement (Animateurs, Éducateurs, Responsables du centre de séjour, Cuisiniers, personnels de ménage...) des récompenses sont prévues pour récompenser les différentes attitudes à respecter.
- Opération « Un supporter ou insupportable ». Déclinée sur l'ensemble de nos événements sportifs qui rassemblent du public. L'objectif étant de faire comprendre que le spectateur doit se préserver des attitudes négatives qu'il pourrait avoir. Des affichages sous différentes formes sont exposés et à la vue des spectateurs, parfois même accompagnés par la lecture d'un texte avant le début des rencontres sportives.
- Parents « fair-play » : Afin de poursuivre l'opération « Un supporter ou insupportable », nous allons mettre en place l'opération « Parents Fair-Play » sur l'ensemble de nos finales régionales jeunes. Les valeurs de notre sport que sont la solidarité, l'intégration et le Fair-Play doivent toujours être présentes. L'objectif est la désignation d'un parent Fair-Play dans chaque équipe afin que la rencontre se déroule avec un comportement respectueux et tolérant.

Lutte contre les violences sexuelles et contre toutes les formes de discriminations (Sexisme, Racisme, Homophobie...)

- L'adhésion de la Ligue Île-de-France de Basketball à l'association « Colosse aux pieds d'argiles » qui lutte contre la pédophilie dans le sport.
- Le « Summer Camp » dont le fil rouge est la Citoyenneté et par conséquent des échanges sur ce sujet et en particulier via les réseaux sociaux qui peuvent être destructeurs et dramatiques.
- Le Label « Vivre Ensemble » qui propose une action sur ce sujet et en particulier d'inciter les clubs à adhérer à l'association « Colosse aux pieds d'argiles »
- Se rapprocher d'associations existantes pouvant nous apporter dans la lutte contre les discriminations, le racisme ou l'homophobie.
- Etablir des ateliers de prévention de la radicalisation (intervention de personnes professionnels)

PÔLE DEVELOPEMENT

Sport et Handicap

- Actions en collaborations avec la FFH en Ile de France. Formation de leurs cadres (entraîneurs des équipes professionnelles, entraîneurs des équipes de France), de leurs dirigeants. Actions en Ile de France comme l'organisation des finales à 4 de N1 ou des finales du championnat de France des U21.
- Participations avec l'association « Premiers de cordée » à la semaine du sport à l'hôpital pour des enfants malades et hospitalisés, à une soirée par mois dans un hôpital pédiatrique,
- Organisation de manifestations sportives dans le cadre de « La semaine du handicap », avec l'entreprise METRO en particulier
- Label « Vivre Ensemble » dans lequel une action concerne le sujet de la santé et du sport. Les clubs sont ainsi sollicités pour développer tout type d'action liée à la santé.

Laïcité, valeurs de la République et lutte contre la Radicalisation

- La Ligue dispose d'un formateur agréé par la DRJSCS pour des formations « Laïcité et valeurs de la République ». Ces formations sont proposées à tous les services civiques qui sont dans les clubs de la région, ainsi que pour tous les membres dirigeants des différents comités. Plus de 60 jeunes en service civique et une vingtaine de dirigeants ont déjà suivi cette formation.
- La Ligue dispose de deux référents pour la lutte contre la radicalisation, ayant été formés par le « Conseil Régional d'île de France ». Ces deux référents sont à disposition des clubs pour les éclairer sur le sujet et être les relais de signalements potentiels.
- Des interventions en milieu carcéral ont lieu chaque année. L'objectif étant de proposer un programme de réinsertion par le sport et en soulignant particulièrement les droits et devoirs de chacun ;
- Formation en collaboration avec la Région d'un ou plusieurs référents dans nos comités départementaux.

BASKET EMPLOI : Inciter les clubs et les comités à créer de l'emploi, les aider dans cette création et dans la pérennisation.

- S'appuyer sur des services civiques afin de pouvoir répondre aux demandes des clubs (service plus performant) ;
- S'appuyer sur la mise en place de stagiaires afin d'accompagner l'ensemble des actions de ce pôle ;
- Promouvoir les groupements d'employeurs ;
- Identifier une personne ressource afin d'accompagner les clubs dans leur démarche « projet », de conseiller à la rédaction des contrats de travail et au suivi et à la gestion de l'emploi ;
- Contribuer à la pérennisation de ces emplois ;
- Mettre en place des formations pour les dirigeants sur ce sujet afin de les guider ;
- Accompagner les jeunes vers l'emploi : CQP, DE/DES, BPJEPS ;
- Mise en place d'un observatoire régional de l'emploi.

Actions favorisant la féminisation de la pratique

- Participation aux opérations « sports en mixte » et « sports en fille » du CROS IDF
- Open féminin de début de saison : la première journée de notre championnat de pré nationale se déroule sur un même lieu. Dotation, animation, ... durant un weekend.
- Trophée CATOR : les équipes championnes de leur département en U13, U15, et U17 se retrouvent en quart de finale, puis en final four sur un weekend. Chaque équipe en final four reçoit une dotation et les finalistes intégreront le championnat régional directement la saison n+1.
- Ladies Game : Développer des regroupements 100% féminins jeunes et adultes
- All Star Game féminin : Promouvoir le basket féminin en présentant les meilleures joueuses d'Ile de France lors d'un événement
- Mettre en place des événements 100% féminins jeunes et adultes
- Marraine de cœur par département
- Ladies Game
- À la rencontre des futures grandes

AVENIR et TERRITOIRES

Dans le cadre de cette Olympiade, l'objectif est de se tourner vers 2024 et son futur héritage. Trois grands chantiers devront avoir vu le jour d'ici là:

COOPÉRATION ENTRE CLUBS ET ENTRE DÉPARTEMENTS

ACHATS GROUPÉS

Afin de faire des économies d'échelles dans les achats sur notre territoire, une cellule d'achats groupés a été créée entre la ligue régionale et les 8 comités départementaux. Elle aura pour but de négocier des prix sur des produits précis (équipements sportifs, locations de véhicules, matériels de bureau ...).

COOPÉRATION ENTRE CLUBS :

Dans le cadre du dispositif fédéral des CTC (Coopération Territoriale de Clubs), la Ligue et ses Comités Départementaux œuvreront au renforcement des coopérations entre clubs et dans le respect des directives fédérales.

LA MAISON DU BASKET

Construction ou réhabilitation d'un lieu qui deviendrait la référence du basket francilien. L'objectif est de rassembler à moyen terme les forces vives de notre Ligue sur un même lieu : les PÔLES ESPOIRS (masculins et féminins), les PÔLES OPÉRATIONNELS (formations, développement, communication), l'espace administratif et aussi de rassembler l'ensemble des pratiquants de notre sport, licenciés ou non, professionnels ou amateurs, jeunes ou moins jeunes, valides ou non valides ...

LES NOUVEAUX FINANCEMENTS

L'objectif est d'étudier les différentes solutions financières (partenariat, mécénat, crowdfunder, fondation ...) afin de pouvoir trouver d'autres sources de financement pour accentuer les priorités d'actions décrites et de se prévenir d'un désengagement éventuel des aides publiques.

L'OBSERVATOIRE

L'objectif est d'évaluer et d'analyser par les résultats, l'ensemble des actions présentées depuis le premier plan de développement dans les secteurs de la formation, du développement des pratiques, sportif et de l'excellence.